

금강역생활권 개발 계획

Contents

1 Summary

2 Plan

3 Site Analysis

4 Case study

5 Goal & Object

01

Summary

대상지 위치 · 면적 · 경계

계획의 배경

01 Summary

■ 대상지 위치

대구광역시 동구 금강동 금강역 일대

■ 대상지 면적

약 238ha (2,380,000 m²)

■ 대상지 경계

동 - 동구 사복동 시경계

서 - 안심교

남 - 금호강 하천 중심선

북 - 동호지구, 지하철기지, 고속도로



01 개요

▪ 계획의 배경

교통의 요충지



• Hub of transport with great accessibility

아름다운 정주여건



• Room for development based on natural environment and tourism resources

지역균형개발



• Lack of the vision of balanced regional developments as large-scale urban development projects get warmed into work

대중교통 우선체계

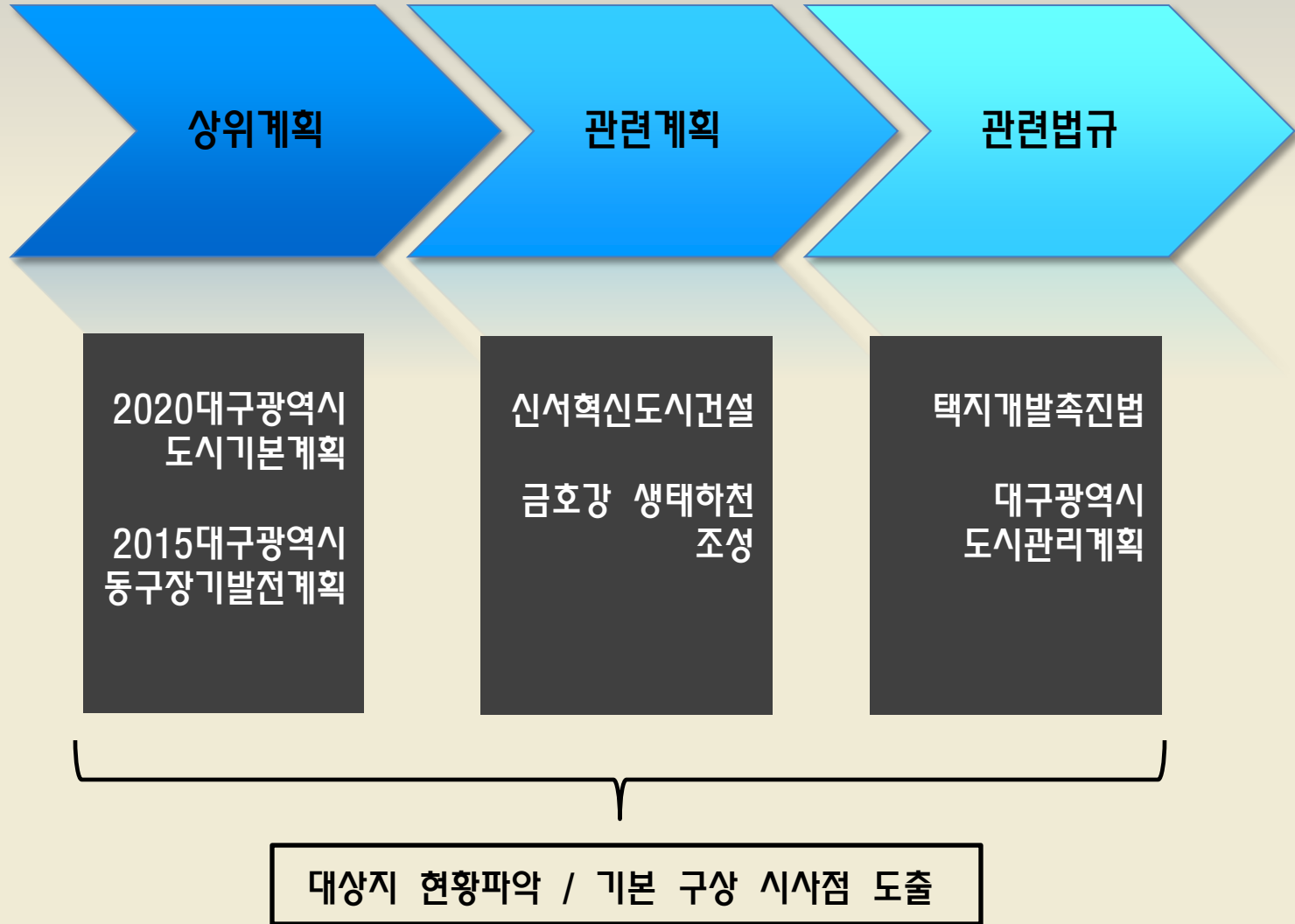


• Decrease in demand by stopping the handling of passengers, and needs of invigorating the public transport

02 | Plan

Plan • Relative Plan • Ordinance Plan

02 Plan



02 상위계획

- 2020대구광역시 도시기본계획

목표 : 쾌적한 환경도시

전략 : 수변공간 및 녹지공간 창출

내용 : 하천의 접근성 및 친수성 강화 / 도시 내 다양한 녹지공간 창출

With the Kumho Road facility expansion for increased accessibility.

Waterfront park, urban park etc. various park/green installation.

02 상위계획

2015대구광역시 동구장기발전계획

목표 : 혁신도시 및 주변지역 연계

전략 : 혁신도시 주변지역 개발방안 제시 / 동구 지역발전에 기폭제가 될 수 있게 함

내용 : 율하역, 반야월역, 안심역 등 지하철 역사 및 주변지역을 혁신도시와 연계한 공간구조 구상

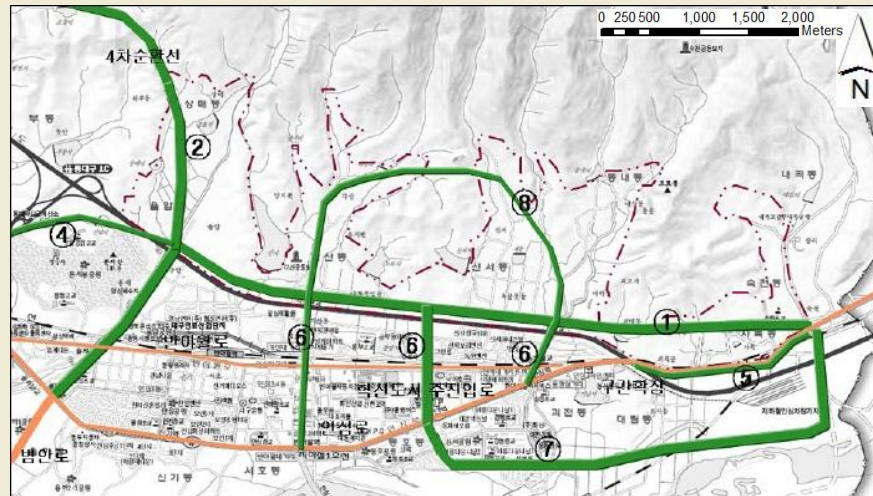


그림 4-21 혁신도시 도로개발구상

Considering about transit related with innovation city.

Figure out moving line after then draw a planning direction.

02 관련계획

▪ 신서 혁신도시개발사업

목표 : 수도권과 지방간 불균형 완화와 자립형 지방화 추진 거점역할

지방의 성장성과 혁신성을 주도하는 혁신주도형 경제로 전환 가능

공공기관 지방이전을 촉매로 혁신성과 역동성을 갖춘 특성화된 도시건설로 지역발전의 거점으로 성장

That Residence, Education ,Business, Commercial, Environment and so on functions.

Surrounding areas to maximize impact and promote the creation of synergy.

02 관련계획

▪ 금호강 생태하천 조성사업

목표 : 다양한 수변공간 조성과 생태환경 조성으로 대구 시민들의 여가문화 수준 및 삶의 질을 크게 향상

위치 : 금호강 동구 사복동 시경계 ~ 낙동강 합류점

Designation in conjunction with the Kumho composition of the ecological river.

Can improve the quality of life of residents in the Kumho River waterfront park seeking Utilization.

02 관련법규

▪ 택지개발촉진법

목적 : 도시지역의 시급한 주택난(住宅難)을 해소하기 위하여 주택건설에 필요한 택지(宅地)의 취득·개발·공급 및 관리 등에 관하여 특례를 규정함으로써 국민 주거생활의 안정과 복지 향상에 이바지함을 목적으로 한다

내용 : 주택법 제 7조1항에 따라 택지를 집단적으로 개발하기 위하여 필요한 지역을 택지개발지구로 지정

Through the housing Site Development Promotion Act, the destination designated as land development district.

Housing construction and creating of residential development.

02 관련법규

- 대구광역시 도시관리계획 변경(개발제한구역 해제)

□ 도시관리계획변경(개발제한구역 해제) 내용

◦ 개발제한구역변경 결정 조서

구분	번호	구역명	위치	면적 (km ²)			비고
				기정	변경	변경후	
변경	1	대구광역시 개발제한구역	대구광역시 동구 신서동 일원	407.592	감) 3.26	404.332	택지개발사업 (혁신도시)

신서동 innovative urban development projects in the region due to the limited development area 신서동 Disabled

Released a limited development district designation. (금강동, 괴전동, 사복동, 대림동 일대)

03

Site Analysis

물적분석 · 비물적분석 · 사회문화적분석 · 경제적분석

03 Site Analysis

▪ 대상지 현황

1. 대상지 내 곳곳에 안심습지 분포 - 관리되지 않은 채 유지되고 있음



Create a theme park of An-sim wetlands.

Relaxation of citizens / The role of place to attract tourists.

03 Site Analysis

▪ 대상지 현황

2.금호강과 동호지구 사이에 관리되지 않는 작은 하천 – 우거진 수풀들로 접근하기가 어려움



Walks and waterfront park plan Through the river improvement.

Promote citizens leisure.

03 Site Analysis

▪ 대상지 현황

3. 대상지와 경산시 임당동을 이어주는 작은 다리 - 폭도 좁고 난간도 없음. 사고위험성 높음



Safety through the bridge maintenance.

expect a role as passage between the target site and Kyung-san

03 Site Analysis

▪ 대상지 현황

4. 대상지 남쪽을 흐르는 금호강 – 자연식생 우거짐. 길이 아닌 곳에서 접근성이 어려움



Maintenance in connection with the construction of the Kumho river ecology.

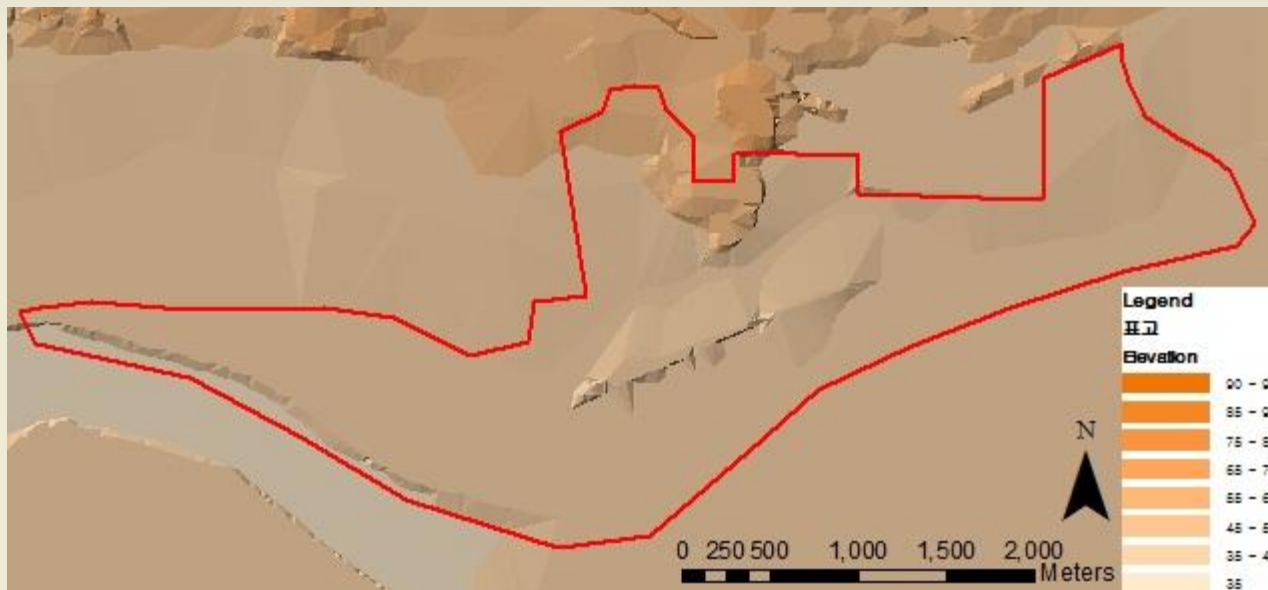
Unobstructed open space available /

Formation of a green corridor by building a waterfront park on the south of designation

03 Site Analysis

- 물리적 분석

5. 표고분석 - 대상지 내 표고는 45m 이내

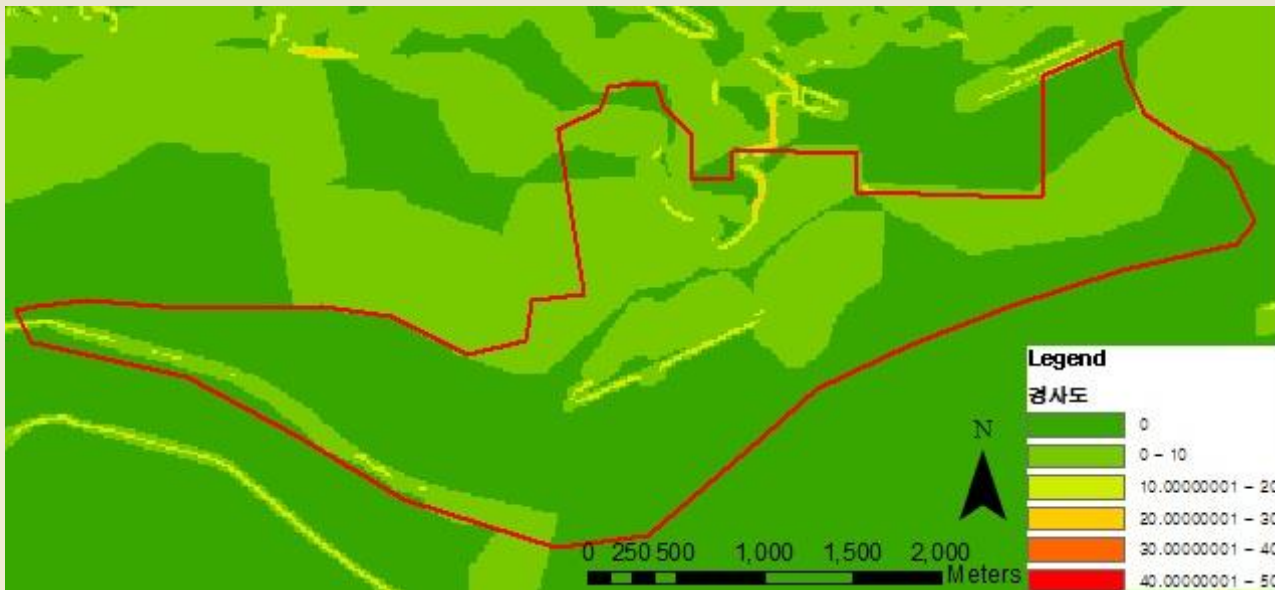


It is easy to develop because of flat terrain.

03 Site Analysis

- 물리적 분석

6.경사도분석 - 대상지 내 경사도는 금강역 부지를 제외한 나머지 지역은 10° 이내 지역



Slope of the target a slope suitable for development achieve because there is no great difficulty in developing.

03 Site Analysis

- 물리적 분석

7.수계분석 - 대상지 남측으로 금호강이 흐름

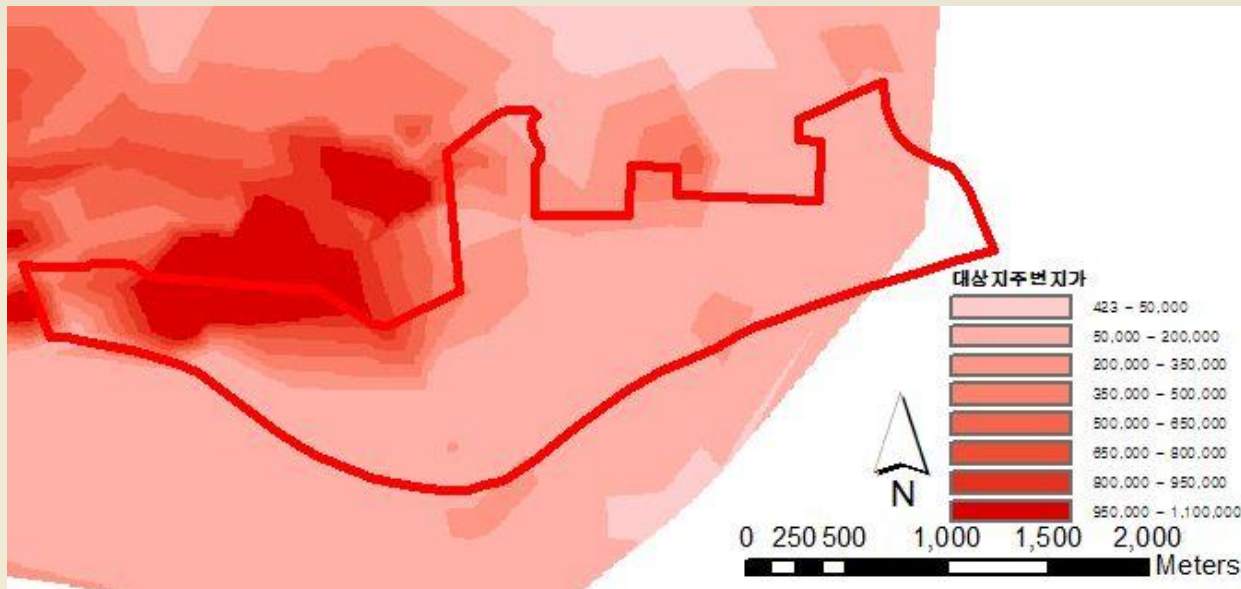


Sufficient connection with the construction of the Kumho river ecology and green open space facilities available.

03 Site Analysis

물리적 분석

8.지가분석 - 대상지 내 지가는 대부분 20만원 이내



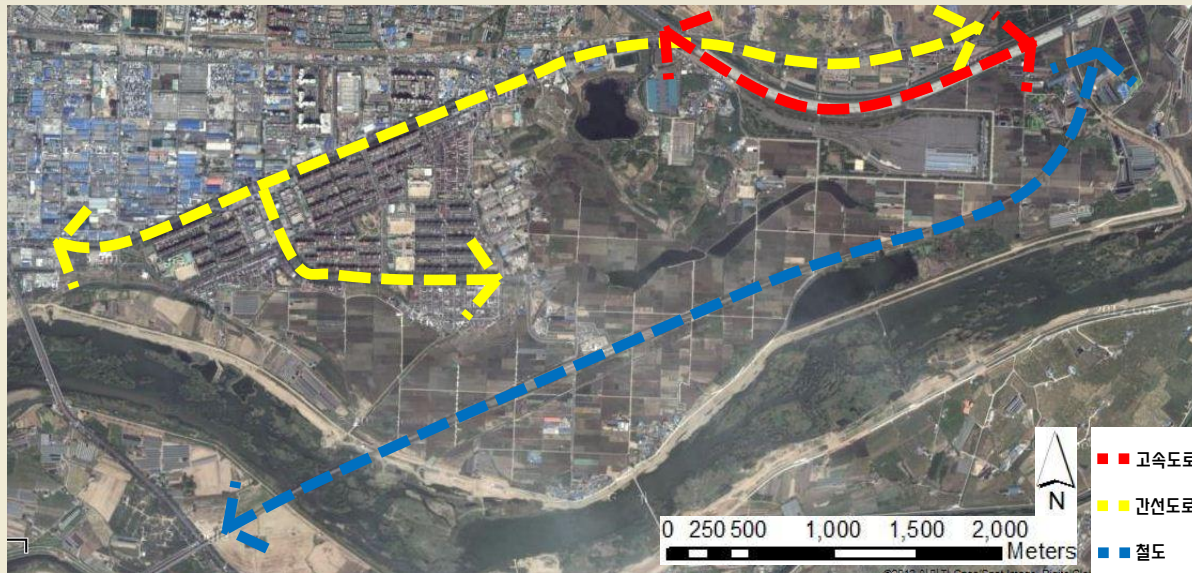
Because land's cost is low, development-costs is decreased.

Increase diversity of development purpose.

03 Site Analysis

■ 비물리적 분석

9.교통분석 - 대상지 북측으로 4번국도와 경부고속도로가 지나감. 대상지 안쪽으로 철도가 관통함.



Designation and innovation linked to the city's transportation network.

On the Kyung-buk highway to minimize noise and buffering facilities planning.

03 Site Analysis

■ 사회문화적 분석

10.인구분석 - 동구 총 인구 337,529명 / 금호강 북측 강북지역은 인구 증가 추세 → 자가용 이용 인구 증가할 것으로 예상



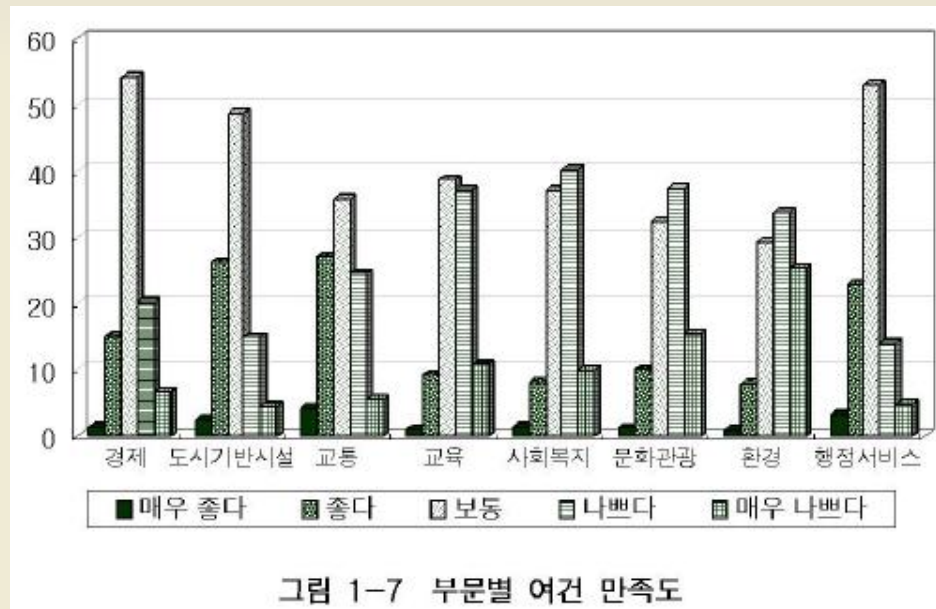
Population and floating population intensive induction Through public transport conjunction.

Formation for eco-friendly city, through decrease using car.

03 Site Analysis

■ 사회문화적 분석

11. 주민의식·선호도분석 - 문화·관광여건, 환경여건에 대한 만족도가 낮음



For Residents Satisfaction improve for culture, tourism and environmental conditions the facilities plan.

04

Case study

사례조사 개요

사례

04 Case study

■ 사례조사 개요

1. 대상지 내 곳곳에 안심습지 분포 – 관리되지 않은 채 유지되고 있음
2. 금호강과 동호지구 사이에 관리되지 않는 작은 하천 – 우거진 수풀들로 접근하기가 어려움
3. 대상지와 경산시 임당동을 이어주는 작은 다리 – 폭도 좁고 난간도 없음. 사고위험성 높음
4. 대상지 남쪽을 흐르는 금호강 – 자연식생 우거짐. 길이 아닌 곳에서 접근성이 어려움
5. 표고분석 – 대상지 내 표고는 45m 이내
6. 경사도분석 – 대상지 내 경사도는 금강역 부지를 제외한 나머지 지역은 10° 이내 지역
7. 수계분석 – 대상지 남쪽을 흐르는 금호강
8. 지가분석 – 대상지 내 지가는 대부분 20만원 이내
9. 주변지역과 연계한 도로망 구축
10. 대중교통과 보행·자전거의 연계 – 친환경적인 도시 형성
11. 주민만족도 향상을 위한 문화·관광여건, 환경여건 등에 대한 시설을 계획

04 Case study

- 1-1. 대상지 내 곳곳에 안심습지 분포 – 관리되지 않은 채 유지되고 있음

일산 호수공원 연꽃축제

분수와 연꽃, 각종 조형물, 연꽃과 관련된 기념품 등 다양한 볼거리 제공

→시민들에게 자연친화적인 문화 공간 제공, 관광객 유치



Ansim Wetland is developed as a theme park.

Citizen's resting place / The role of place to attract tourists.

04 Case study

2-1. 금호강과 동호지구 사이 관리되지 않는 작은 하천

서울 성내천

자전거 도로 산책로 / 분수대 / 물놀이장 등 다양한 친수공간의 확대

→지역주민의 휴식처이자 문화·체육공간으로 변모



Plan to make trail and waterfront park through River maintenance project.

Activation to resident's Leisure.

04 Case study

2-2. 금호강과 동호지구 사이에 관리되지 않는 작은 하천

울산 여천천

도심 속의 새로운 문화공간으로 주민생활 개선 및 대표적 주민 휴식공간으로 제공되고 있음



Plan to make trail and waterfront park through River maintenance project.

Activation to resident's Leisure.

04 Case study

- 3-1. 대상지와 경산시 임당동을 이어주는 작은 다리 - 폭도 좁고 난간도 없음. 사고위험성 높음
세종시 행복도시

주변 도시경관의 형태적, 기능적 맥락을 종합적으로 고려한 디자인



Bridge of a type that doesn't hinder City landscape.

Installation for the smooth pass and safety.

04 Case study

- 4-1. 대상지 남쪽을 흐르는 금호강 – 자연식생 우거짐. 길이 아닌 곳에서 접근성이 어려움
중랑천 수변문화여가공간

수해방지시설 / 장미터널 / 끈고싶은 거리 / 체육공원 / 다양한 휴식공간 / 자연학습장 조성

→주민들이 운동과 여가를 즐기기 위해 중랑천 변을 찾고 있음



Plan for make that place of waterfront culture and Leisure through Geumho River maintenance.

Citizen's resting place / The role of place to attract tourists.

04 Case study

9-1. 주변지역과 연계한 도로망 구축

대구 동구 신서혁신도시 일대

2015대구광역시 동구 장기발전계획

→ 혁신도시 도로개발구상 / 지하철 역사 및 주변지역을 혁신도시와 연계한 공간구조 구상

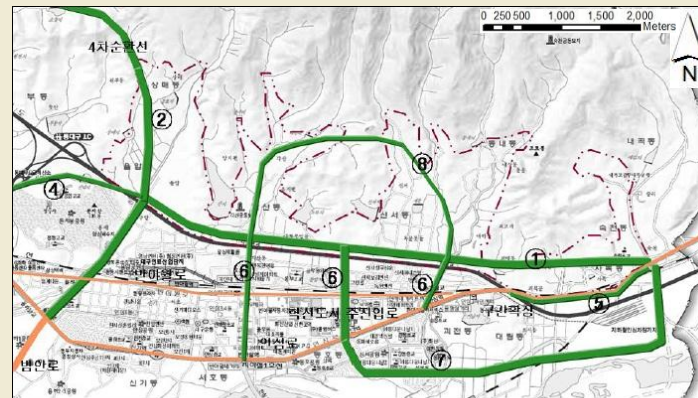


그림 4-21 혁신도시 도로개발구상

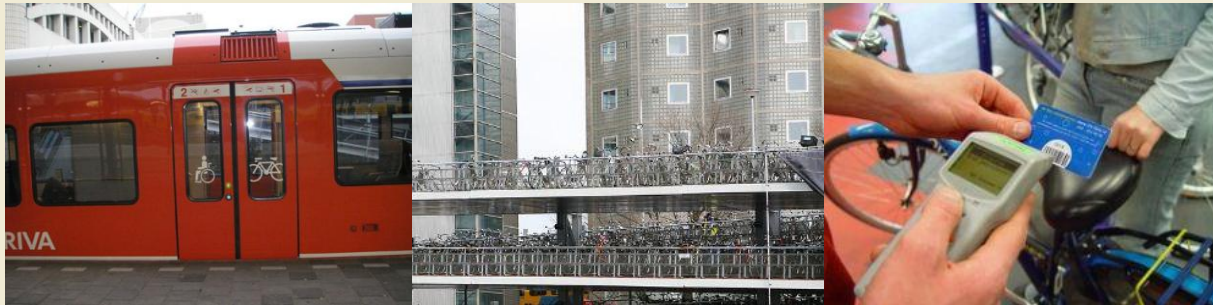
Network of roads plan according to Dong-gu Master plan.

04 Case study

10-1. 대중교통과 보행·자전거의 연계 – 친환경적인 도시 형성

네덜란드 암스테르담

자전거를 타고통수단과의 연계 이용을 활성화 / 도심 승용차 이용억제로 대중교통 이용 유도



Induction to retaining and using bicycle, sidewalk

To form an eco-friendly city

04 Case study

- 11-1. 주민 만족도 향상을 위한 문화·관광여건, 환경여건에 대한 시설을 계획

용인 ‘수지레스피아’ 체육공원

각 중 체육시설 공원 내 배치 / 주민들의 건강증진 도모 / 다양한 공간 형성으로 이용성 증대



Plan of establishing large sports park

Improve citizen's health and promote life satisfaction

05

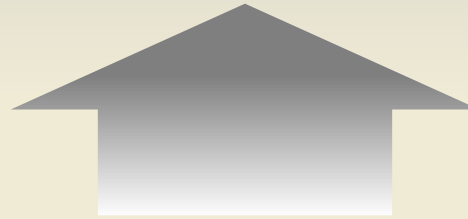
Goal & 계획방향

Goal

Object

05 Goal&Object

GREEN CITY



활력있는 생태도시

- 청정하천
- 다양한 공원시설

대중교통의 중심도시

- 대중교통과 자전거·보행 연계

풍요로운 문화도시

- 안심습지생태공원
- 테마가 있는 수변공간

05 Goal&Object

- 활력있는 생태도시

청정하천



- 하천과 연계한 수변공간 확보로 청정하천 조성



다양한 공원시설



- 다양한 종류의 공원 배치로 시민들의 여가공간 조성



활력있는 생태도시

05 Goal&Object

- 대중교통의 중심도시

대중교통과 자전거·보행 연계



- 다양한 대중교통의 연계로 뛰어난 교통의 요충지 구축



대중교통의 중심도시

05 Goal&Object

- 풍요로운 문화도시

안심습지 생태공원



- 안심습지를 활용한 생태공원 조성으로 다양한 볼거리 제공



테마가 있는 수변공간



- 남측 녹지축을 따라 테마가 있는 수변공간 조성으로 풍요로운 문화활동 도모



풍요로운 문화도시

Thank you